

AEROFLY PRO "de luxe" !

Et vous êtes sur le terrain...

Fly a suivi de près l'évolution du simulateur Aerofly depuis sa toute première version. A début, la révolution était dans un paysage 3D gérant les ascendances dynamiques et ouvrant les portes du vol de pente. Puis, vint la version "pro", avec un graphisme nettement amélioré et des modèles de vol d'une totale crédibilité, permettant de s'entraîner au vol 3D avion avec bonheur. Ipacs, concepteur des simulateurs Aerofly, et Ikarus, distributeur exclusif de ces produits, vient de nous sortir un petit bijou, la version "de Luxe" qui présente des évolutions majeures une fois de plus.

Si vous préférez
un Schweizer 300...
Sublime !



Les grandes lignes

Dérivée directement d'Aerofly Pro, la version de Luxe reprend intégralement les modèles et scènes de la précédente version. Les modèles de vol sont identiques et pour cause : ils étaient excellents ! On ne change pas une recette qui marche. Aerofly Pro permet de s'entraîner au pilotage des avions, allant de l'indoor ultra léger au petit gros de F3M, en passant par les jets, les avions électriques, les

maquettes de toutes tailles, les voltigeurs type F3A ou 3D... Dans tous les cas, les modèles de vol collent parfaitement à chaque type d'avion modélisé. Ce n'est pas un modèle de vol unique avec des looks différents. Aerofly Pro permet également la simulation des planeurs, avec la gestion des ascendances thermiques et dynamique (vol de pente). Les hélicos ne sont pas en reste, et on va pouvoir passer du Piccolo à la maquette thermique de grande taille, via les machines de 3D les plus vivantes.

Bref, au niveau des machines, Aerofly permet de tout apprendre ! On en arrive à un tel choix de modèles que l'on en oublierait presque qu'un simulateur est avant tout fait pour l'apprentissage ! Rassurez vous, les classique "trainer 40" est bien présent, l'avion de transition à aile basse aussi, et en hélico, vous pourrez vous essayer en Eco 7 ou 8, ou en Raptor pour vos premières armes. Il ne manque à mon sens qu'un planeur 2 axes pour les débutants en planeur. A la base Aerofly Pro nous propose

des paysages (scènes) modélisées en 3D, certains étant la reproduction de terrains de modélisme bien réels, comme le terrain privé d'Ikarus par exemple. Ces terrains sont très crédibles et il faut avouer que j'ai passé un beau nombre d'heures à piloter sur ces terrains "virtuels". Pour avoir débuté le pilotage hélico à l'aide d'Aerofly Pro et son Eco8, et être ensuite passé vraiment sans difficulté à l'Eco8 "réel", je peux affirmer que ce simu est formateur, pourvu bien sûr que l'on s'astreigne à des exercices

**Bienvenue à Schramberg...
Nous sommes sur le terrain
de l'aéro-club tout proche
de l'usine Ikarus et nous
piloteons tour un Zlin petit gros et
un planeur de 6 mètres... virtuels ! Ces
images sont des captures d'écran non retrans-
mises issues d'Aerofly Pro de Luxe !**



FLY
Le monde de l'Avion Modélisme

ESSAI

SIMULATEUR

Nom

Aerofly Pro de Luxe

Fabricant

IPACS

Importateur

Ikarus

Prix indicatif

Type de produit

Simulateur de vol

Texte :

J-Louis Coussot



Passage dos en planeur, en contre-jour... Le sifflement est restitué !



Vous, c'est plutôt l'hélico ? Alors, je vous le propose maquette (notez les reflets sur ce Notar), 3D ou électrique comme cet Eco 7 sur Ikarus Field (scène 3D classique) ?



SCHRAMBERG

Un Airbus A 320 passe devant les hangars de l'aéro-club de Schramberg... 2 réacteurs, l'inertie est là, les volets et le train sont fonctionnels ainsi que les freins de roues... Le réalisme est vraiment saisissant ! A noter que l'on se sent bien aux commandes d'un modèle réduit, rien à voir avec un simu d'A 320 grandeur nature, bien plus lourd aux commandes !

précis et structurés. Aerofly Pro permettait l'utilisation d'un émetteur factice en port joystick, voire de joysticks d'ordinateurs (mais le réalisme de la simulation si c'est pour travailler son pilotage n'est pas bon dans ce cas), et également d'émetteurs bien réels, avec branchement sur prise d'écolage. Mieux, il est possible d'utiliser simultanément l'émetteur sur port joystick et un émetteur sur prise écolage, avec écran coupé en deux, afin de faire du remorquage, du combat, de la patrouille, ou divers jeux... Alors, que pouvait-on attendre de plus d'une nouvelle version ? Un des handicaps d'Aerofly Pro était la connexion encore de type "port série", alors que le standard actuel pour les périphériques est l'USB, permettant les connexions à chaud. Mais que pouvait-on nous proposer de plus

pour justifier pleinement d'une nouvelle version ?

Du neuf !

La première modification est donc bel et bien la connexion USB qui va faciliter grandement la vie et l'installation sur les machines récentes (indispensables, car le graphisme est gourmand en ressources matérielles). Comme pour les versions précédentes, un cordon est donc fourni avec le logiciel, et ce cordon comporte une petite platine électronique qui sert de "clé", afin d'empêcher le piratage du produit. Vous pouvez dupliquer tant que vous voulez le CD... Si vous n'avez pas le cordon "clé", le logiciel ne fonctionnera pas. Ce cordon doit donc être en place sur une prise USB chaque fois que vous souhaitez utiliser AF Pro De Luxe, et ce, même si vous utilisez un

émetteur factice sur port Joystick. L'autre extrémité du cordon USB est destinée à la connexion sur prise écolage d'un émetteur réel. Un jack le termine, et est adapté aux émetteurs type Graupner/JR. Un cordon adaptateur se branche sur ce jack et possède les prises type DIN pour émetteurs type Futaba, Multiplex ou Hitec par exemple. Pour les radios Futaba récentes et leur prise au carré spéciale, il faudra se procurer en option un petit cordon adaptateur.

Photo-réalisme

La deuxième nouveauté réside dans la présence de deux scènes dites "photo-réalistes". Alors, "cékoidonc" ? Vous vous souvenez peut-être du premier simulateur "moderne", le Real

Flight première mouture de Great Planes : On disposait d'un sol plat texturé, avec une photo "enroulée" sur un cylindre autour du terrain. A l'époque, cette technique avait fait sensation, et l'immersion était plutôt bonne. Il fallait juste éviter de passer trop au-dessus de sa tête, car un effet d'étoile des bandes qui se rejoignaient était bien visible, et par ailleurs, on pouvait passer au travers du décor sans risque. Depuis, les logiciels étaient revenus à une technique de paysage 3D texturé. Et bien, même si cela peut surprendre, Ikarus revient à la technique de la photo autour du pilote ! Mais avec une amélioration considérable du rendu, car cette fois, on ne voit plus du tout la limite de l'image qui englobe tant le sol, que le ciel. Il semblerait qu'il s'agisse d'une prise de vue de type "sphérique", demandant un matériel



Splittez l'écran et volez à deux, en patrouille, en combat, en remorquage...



Ah... Le Minimoa !



Le Spitfire, légende volante, plus vrai que nature dans un paysage qui ne l'est pas moins.



Et ce Raptor, au premier coup d'œil, il est bien difficile de penser que c'est du virtuel, non ? Allez, en détaillant la mécanique, vous en serez convaincu...

très spécifique. Il n'y a qu'aux pieds du pilote que l'on peut voir en "se penchant" très fort un petit cercle sans la photo... La sensation d'être vraiment sur le terrain est cette fois totale.

Mais il y a mieux... Chaque décor photo-réaliste a été "doublé" par une modélisation des obstacles, des natures de sol, en 3D, mais "invisible". Le but : selon la position de l'avion d'ans l'espace, vous pouvez entrer en collision avec un élément de la photo, ou passer bel et bien derrière (l'avion disparaît derrière les arbres par exemple), et au sol, les réactions changent selon la nature du sol. Sur la piste en dur et les taxiways, on roule "lisse", et si l'on passe une roue dans l'herbe, l'avion commence à "dodeliner" sur son train de manière très réaliste ! Posez à grande vitesse l'Airbus à côté de la piste en dur, et le

train vous lâche...Mais roulez doucement sur l'herbe et il tient... Les arbres, les barrières sont des obstacles bien réels ! L'impression "d'y être" est incroyable, et ajoutée aux modèles de vol exemplaires des avions, Aerofly Pro de Luxe est non seulement un parfait outil d'entraînement, mais il procure un plaisir vraiment rare ! J'ai pu d'ailleurs tester ce simulateur entre autres sur une machine équipée d'un vidéo projecteur, avec une image de 2 m 80 de large... Je peux vous assurer qu'en cette période d'hiver, ça supprime complètement la frustration de ne pas pouvoir aller sur le terrain ! On note aussi la simulation des fumées, impeccable, et le smoke qui peut être activé par une voie de la radio, ou encore l'éblouissement quand on passe dans le soleil... Les limitations de cette technique sont simple : contrairement aux scènes

"3D" (qui sont toujours disponibles, rassurez vous), il n'est pas possible de déplacer le point de pilotage, ni de passer en mode "suivi de l'avion" ou en mode "dans l'avion". Mais à mon sens, ces modes sont purement ludiques, mais en aucun cas formateurs pour le pilotage radio-commandé. Si l'on veut un simulateur pour s'asseoir dans l'avion, il n'en manque pas sur le marché, et des très bons (à commencer par l'incontournable Flight Simulator de Microsoft...). Bref, IPACS et Ikarus nous offrent là un réalisme jamais atteint dans la simulation de modèles réduits et l'on prend un réel plaisir à piloter. Avec en prime Histoire d'enfoncer le clou, de nouvelles scènes 3D ont été ajoutées, comme ce gymnase pour le vol indoor, le nombre de modèles livrés en standard devient vraiment impres-

sionnant, et la gestion des reflets a été encore améliorée...

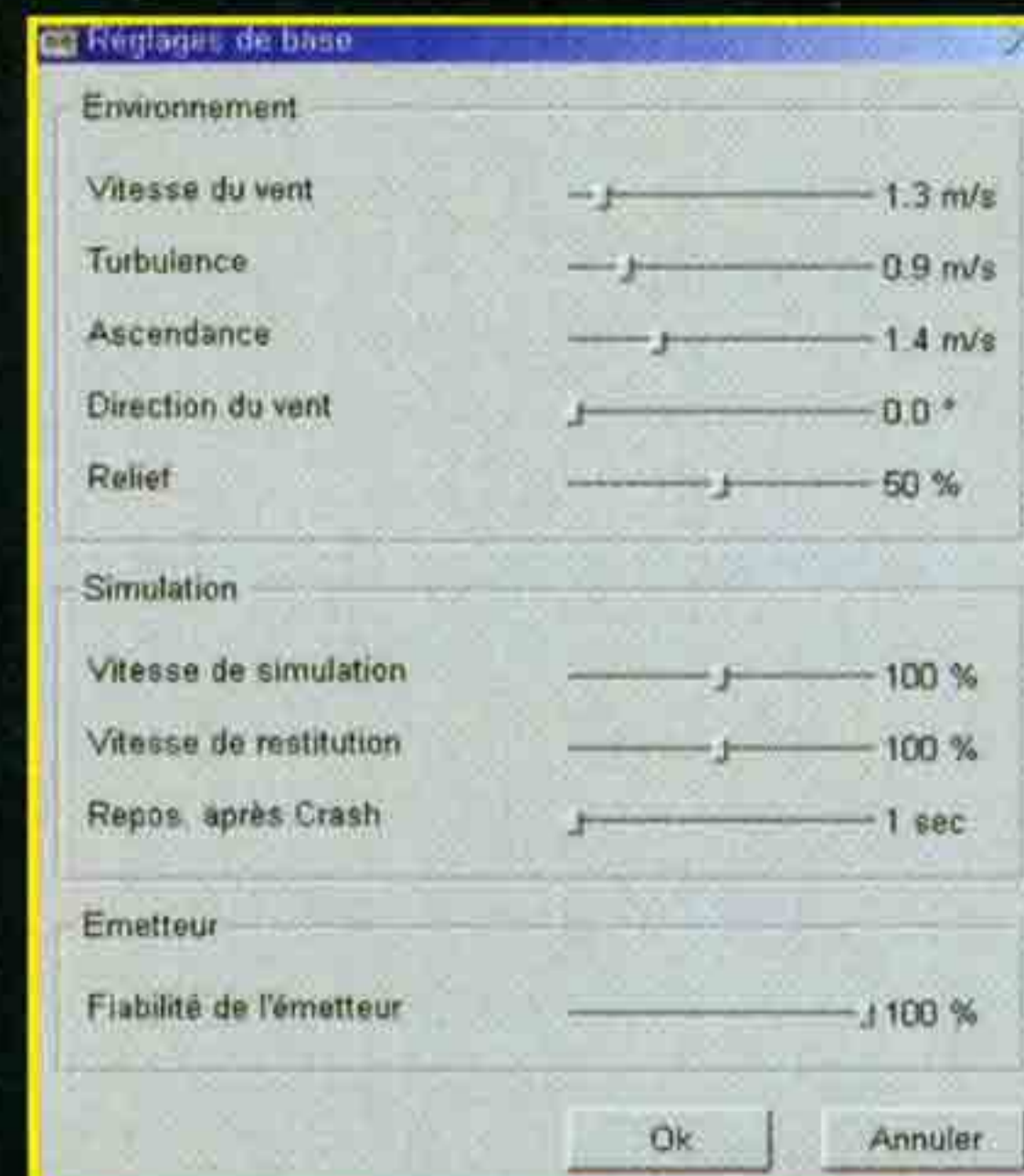
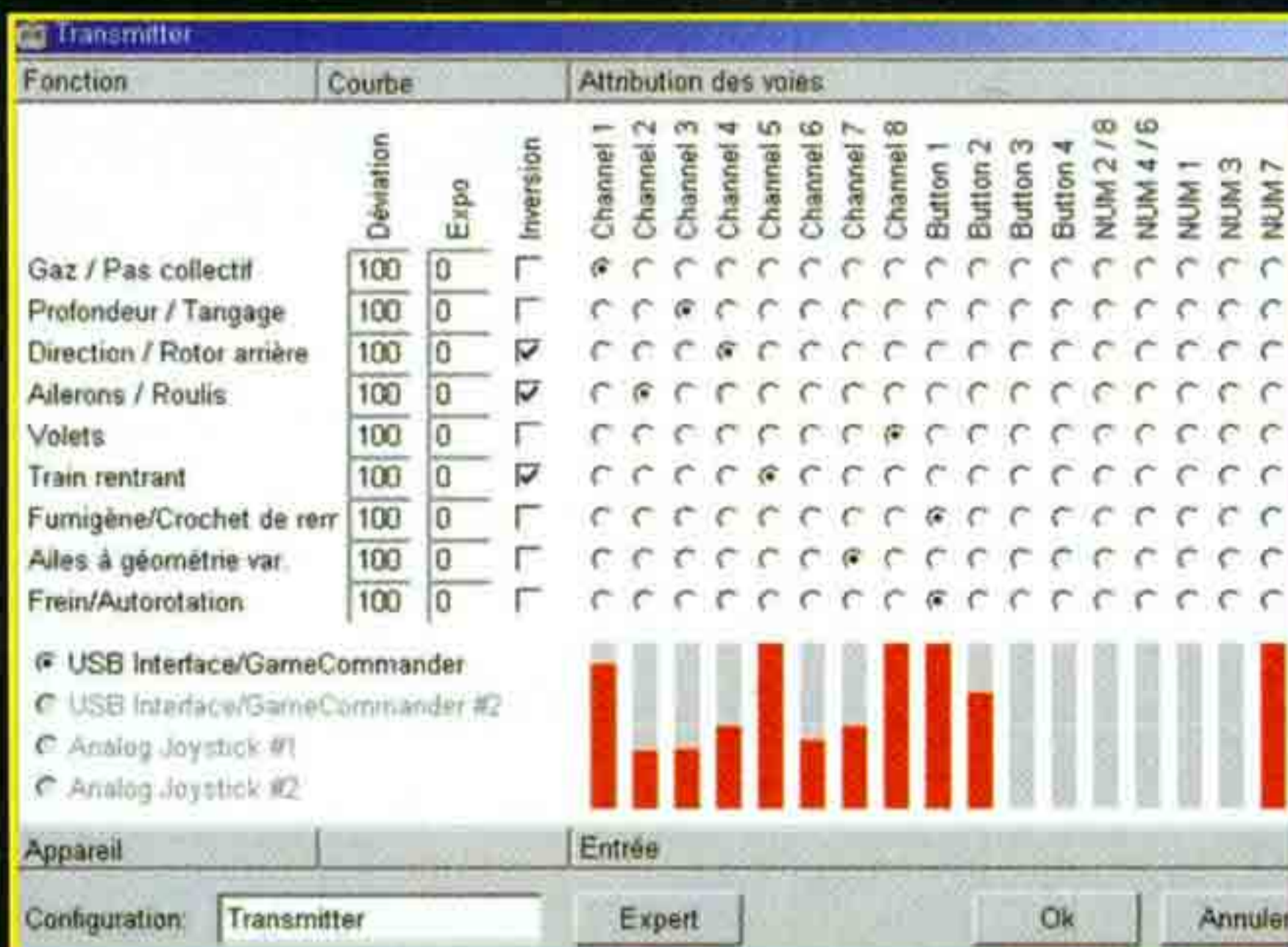
Il est à noter que vous trouvez de plus facilement sur le net des sites proposant des avions et des scènes supplémentaires en téléchargement gratuit. Elle est pas belle, la vie ?

Installation et calibrage

L'installation est des plus simples : on met le CD, et l'installateur automatique vous pose les quelques questions d'usage. Ensuite, il n'y a plus qu'à brancher le cordon USB et à lancer le logiciel, qui commence par vérifier la présence du cordon. Ensuite, il vous faudra calibrer votre émetteur, factice ou réel, et définir quelle voie commande quel axe, avec éventuellement une inversion de sens possible



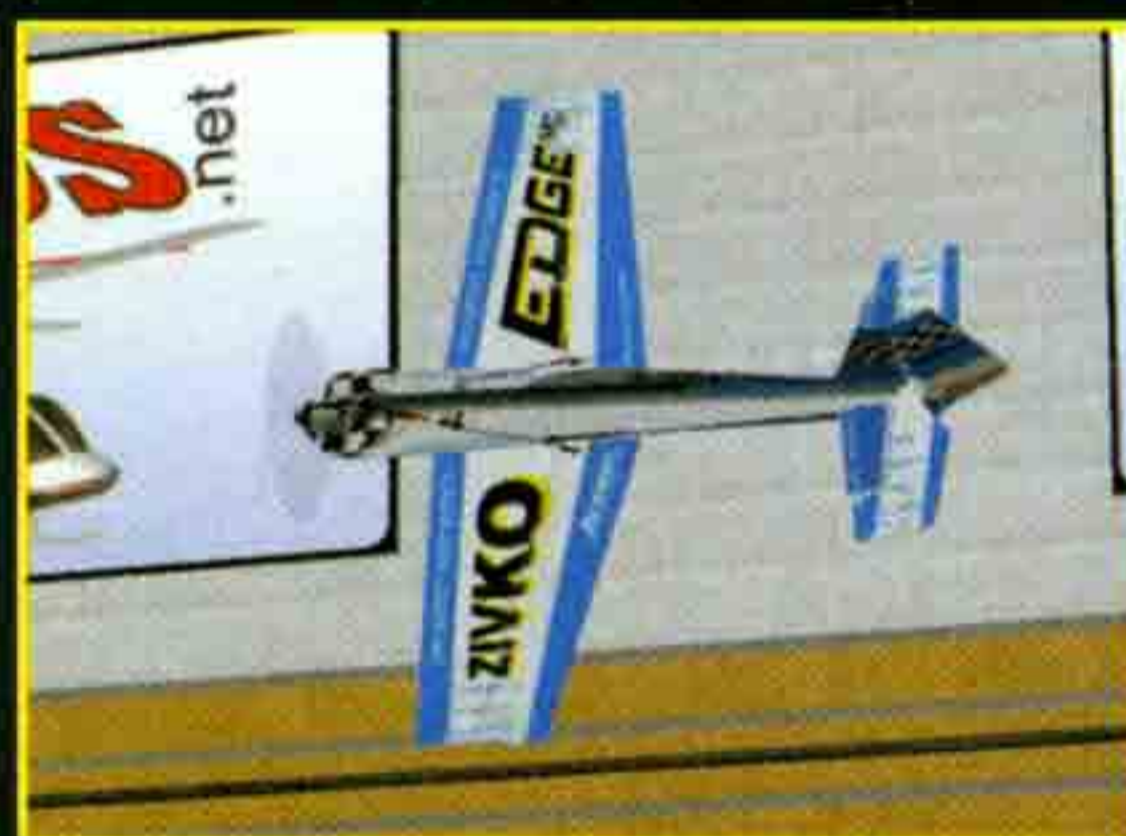
Sur les terrains "3D", vous pouvez monter à bord, avec des instruments.



Les menus sont limpides à souhait. Exemples : à gauche, la configuration des voies de l'émetteur. A droite, les réglages météo et de la simulation.



La restitution des fumigènes est remarquable, que ce soit lors de torque-rolls, ou en grandes évolutions sur fond de ciel.



Encore quelques modèles disponibles : le Harrier décolle à la verticale, le Gee Bee et "spécial" à poser...

Le passage dans le soleil génère un éblouissement réaliste.

voie par voie. Un menu évolué permet d'affiner chaque réglage, avec expos par exemple. Ensuite, choisissez un modèle, un terrain et... Bon vol !

Pour bien travailler...

Tant que vous utilisez AF Pro de Luxe comme un jeu, il n'est pas indispensable d'affiner d'avantage les réglages. Par contre, pour vous entraîner efficacement, il va être indispensable de vous concentrer sur un modèle proche dans son comportement de celui que vous utilisez dans la réalité. Ensuite, je vous recommande d'utiliser votre émetteur, afin d'avoir les mêmes sensations sur les manches, puis, d'affecter une mémoire de l'émetteur à l'entraînement sur ce modèle précis. Ainsi, vous allez pouvoir régler les dual rates, les expos, les mixages, les hases de vol, exactement comme sur le modèle réel. Vous allez affiner les courses pour retrouver les mêmes réactions aux commandes, et ainsi, pouvoir vous entraîner de manière efficace. Pour le débutant intégral, il sera bon que son moniteur vienne lui régler l'émetteur sur la mémoire destinée au simu, de manière à ce que le trainer choisi soit conforme à celui utilisé au terrain. En effet, l'élève n'en sait pas suffisamment pour rendre le virtuel et le réel similaire. C'est une étape indispensable pour que la simulation soit efficace. Imaginez en effet que les pilotes d'Air France s'entraînent dans un simulateur reproduisant une cabine d'Airbus, mais qui aurait les réactions d'un Extra 300... Vous auriez confiance, ensuite, en cabine ?

Ainsi, si les modèles de vol des machines livrées sont tous plausibles, ils sont parfois tellement bien réglés pour l'utilisation "ultime" des modèles, que pour le débutant, ils sont trop performants. Ainsi par exemple, le gentil Eco7 que l'on utilise normalement en 7, voire 8 éléments, est dans AF Pro de Luxe équipé avec un 10 éléments et est nettement surpuissant, et avec un max mini façon "3D". Ramener le pas mini à -2 ou -3° et le pack d'accus à 8 éléments permet de retrouver un Eco 7 parfaitement conforme à celui que j'utilise régulièrement. Et pour affiner, une mémoire "Eco7-Simu" dans la radio, on retravaille la courbe de pas, les expos, et voilà vraiment un Eco7 virtuel 100% conforme au "réel". N'hésitez pas à passer un petit moment à ce type d'affinage, le plaisir n'est que plus grand !

Pas assez de place !

Je vais m'arrêter là, je pense vous avoir fait comprendre qu'Aerofly Pro de Luxe est un must en matière de simulation de modèles radio-commandés, et s'il peut être considéré comme jeu vidéo, il est avant tout un outil pédagogique fabuleux. Son coût est d'ailleurs sans rapport avec celui des simulateurs "jeux" du marché, mais le but ici est bel et bien de l'amortir en ayant appris à piloter et en évitant les casses coûteuses et dangereuses. Je vous laisse regarder les quelques captures d'écrans qui en disent long sur la qualité graphique... Nous n'avons pu en mettre que quelques unes, mais lors de la séance de capture, nous avons réalisé plus de 400 prises de vues toutes de cette qualité. Autant dire que la sélection a été un déchirement ! Bons vols virtuels !

Cas particuliers

MC 24

Si le branchement sur divers émetteurs a été sans le moindre problème, j'ai rencontré une difficulté au départ avec la MC 24 Graupner, et il me semble important de vous livrer la solution, simple en fait, quand on la connaît. Contrairement à la majorité des émetteurs, la MC 24 ne peut pas utiliser la même prise pour le cordon, selon qu'elle est utilisée comme émetteur moniteur ou émetteur élève. Pour utiliser AF Pro, ou AF Pro de Luxe, il vous faut acheter le module "Elève". Otez le module HF et branchez le module en lieu et place du module HF, fil partant vers le bas de l'émetteur. Et là, tout marche à la perfection. Le module double commande "moniteur" se branche lui sur un port spécifique dans l'émetteur, mais ne permet pas d'utiliser le simulateur... Je pense que ce petit chapitre sera utile à bien des possesseurs de MC 24 qui, possédant une prise "double commande" ne comprennent pas pourquoi ça ne marche pas... C'est qu'il s'agit de la prise uniquement dédiée à la fonction moniteur...

Quartz, module HF...

Suivant la marque et le type d'émetteur, il se peut qu'il faille ôter soit le quartz, soit le module HF de l'émetteur, pour que l'émetteur soit reconnu. En faisant quelques essais, vous trouverez vite la bonne configuration. A noter que chaque fois que votre émetteur peut utiliser AF Pro sans module HF, c'est un bon point, car la consommation de l'émetteur chute de manière considérable et vous pouvez passer votre journée à l'utiliser, alors qu'avec émission HF, vous êtes limités à quelques petites heures avant de devoir recharger.